

1950

QUATRIEME FESTIVAL D'ART DRAMATIQUE



palais des papes Avignon

WVG 1
1950







CHANEL



GUERLAIN

Parfumeur à Paris
depuis 1828



Le meilleur parfum du monde
"Femme"
de Marcel Rochas

G Marcy

MAISON FONDÉE EN 1928

CHEMISIER TAILLEUR SPORT
HOMMES DAMES

AVIGNON

26, RUE JOSEPH-VERNET
TÉLÉPHONE 31-90

MORZINE

HAUTE-SAVOIE

COMPAGNIES
D'ASSURANCES
GÉNÉRALES

TOUTES OPÉRATIONS D'ASSURANCES
TERRESTRES - MARITIMES - AÉRIENNES

Souscrivez une Police Incendie
Garantie illimitée sans règle proportionnelle

**JOUVE &
FAVIER**

DIRECTEURS PARTICULIERS

32, Rue Vieux-Sextier

AVIGNON

TÉLÉPHONE N° 3-04

Le Comité du Festival d'Avignon et le
Cercle d'Echanges Artistiques Internationaux

présentent sous la
Direction artistique

de Jean VILAR

EN AVIGNON
AU PALAIS DES PAPES
LE QUATRIÈME FESTIVAL
D'ART DRAMATIQUE

FESTIVAL D'ART DRAMATIQUE 1950

sous le Haut Patronage de

Monsieur le Ministre des Affaires Etrangères

Monsieur le Ministre de l'Education Nationale

Monsieur le Commissaire Général au Tourisme

sous la Présidence d'Honneur de

M. le Préfet de Vaucluse

M. le Colonel, Commandant de la Place

M. le Président du Conseil Général

M. le Maire d'Avignon

COMITÉ D'ORGANISATION DU FESTIVAL

Président : Docteur BEC

Commissaire Général : René FAVIER

Trésorier : Raoul BARJAVEL

Commissaires à l'organisation : Georges AMOYEL, Gaston MARCY, Joseph PERRIER.

Délégués : Mmes BARRE, DELAYE, MM. CHAIX, CRUMIERE, DAVOUST, FABRE, GAGON, HEER, NOGUES, ORTIAL, PAILHERET, RENAUX, VISSOUZE.

à Paris, *Délégué* : Chrystel d'ORNHJELM, secrétaire générale du Cercle d'Echanges Artistiques Internationaux.

Assistants à la mise en scène : Jean-Paul MOULINOT, COUSSONNEAU

Direction musicale

Jacques BESSE

Régie générale

Pierre LAUTREC

Régie des costumes et accessoires

Valentine SCHLEGEL

Régie des éclairages

Pierre SAVERON

Les maquettes des costumes sont de Léon GISCHIA
et ont été exécutées par Alyette SAMAZEUILH et Henri LEBRUN

Administration

Elisabeth PRÉVOST, Henri BAYLE

Installation électrique de la Maison SAQUET, à Avignon

LES FLEURS DE LA COUR ET DU JARDIN

EN QUATRE ANS, le Festival d'Art Dramatique d'Avignon a présenté dix CRÉATIONS.

Dès la première année, parallèlement à l'exposition d'Art Moderne organisée par Christian Zervos et à des concerts de musique ancienne et contemporaine dirigés par Roger Désormières, ce festival inscrivait à son programme, deux œuvres françaises INÉDITES, l'une d'un grand aîné Paul Claudel, l'autre d'un jeune homme Maurice Clavel. Il présentait aussi une œuvre inconnue du public français : la Tragédie du Roi Richard II. L'œuvre de Shakespeare était jouée en son entier.

Voici d'ailleurs la liste des œuvres créées en quatre ans :

<i>La Tragédie du Roi Richard II</i>	de William SHAKESPEARE x
<i>L'Histoire de Tobie et de Sara</i>	de Paul CLAUDEL x
<i>La Terrasse de Midi</i>	de Maurice CLAVEL x
<i>La Mort de Danton</i>	de Georg BUCHNER x
<i>Shéhérazade</i>	de Jules SUPERVIELLE x
<i>Henri IV</i>	de William SHAKESPEARE
<i>Le Profanateur</i>	de Thierry MAULNIER x

A ces créations, s'ajoute la représentation sur ces tréteaux de trois œuvres françaises :

<i>Le Cid</i>	de Pierre CORNEILLE x
<i>Cedipe</i>	d'André GIDE x
<i>Pasiphae</i>	d'Henry de MONTHERLANT x

C'est le palmarès de cette Cour et de ce Jardin.

Cela eut-il été possible sans l'affection des organisateurs d'Avignon, des amis de Paris et d'ailleurs ? Sans le concours désintéressé absolument de la presse française et étrangère ? Sans l'affectueuse compréhension des auteurs et des traducteurs ?

Ils ont aidé à naître un Festival qui fût et reste le premier du genre.

Nous présentons cette année le "HENRI IV" de Shakespeare, dans l'adaptation de deux jeunes écrivains, fidèles de la première heure : Clavel et Curtis. Cette pièce est la suite de Richard II : Bolingbroke règne. Nous l'avons inscrite au programme sur l'invitation des amis d'Avignon. Organisateurs et artistes ne pouvaient éluder cette demande, preuve même de l'intérêt porté par le public.

Le Jeune Prince Henry dit dans l'œuvre de Shakespeare : " In every thing, the purpose must weigh with the folly ".

Il me semble que dès la première année, nous avons concilié le but à atteindre et les empêchements ; concilié projets ambitieux et réalité.

La France et le monde fleurissent de festivités.

Le premier public d'Avignon ne peut que s'en réjouir.

Jean VILAR.

HENRI IV D'ANGLETERRE

Drame de William Shakespeare

LE RÈGNE DE HENRI IV

(1380-1422. En France, règne de CHARLES VI).

1398 - RICHARD II exile son cousin BOLINGBROKE et confisque le duché de Lancastre.

1399 - Révolte des barons - NORTHUMBERLAND, WORCESTER, HENRY HOTSPUR, etc., contre Richard. Retour de Bolingbroke. Richard vaincu, détrôné, assassiné. Bolingbroke devient HENRY IV.

1402 - Révolte d'HENRY HOTSPUR contre HENRI IV.

1403 - Victoire du Roi à SHREWSBURY. Mort d'Hostpur.

1403-1413 - Nouvelles rebellions de Northumberland, de l'Archevêque d'York, etc. Agitation au Pays de Galles. Intrigues en Ecosse.

1413 - Mort prématurée d'Henri IV, usé par le remords de son usurpation et par la crainte de laisser à son fils aîné une couronne chancelante.

1413 - Avènement d'HENRI V - qui, après avoir été un Prince de Galles dissipé, se montre aussitôt un roi ambitieux et énergique.

1415 - Victoire d'Henri V sur les Français à Azincourt. La guerre à l'étranger met fin - pour un temps - aux guerres civiles de l'Angleterre. L'avenir de la dynastie de Lancastre paraît assuré.



*Dans la Cour d'Honneur
les 11, 16, 19, 22 et 25 Juillet 1950*

HENRI IV D'ANGLETERRE

Drame en XXII tableaux de William Shakespeare
adaptation de Maurice CLAVEL et Jean CURTIS. Musique de Jacques BESSE
Costumes de Léon GISCHIA

DISTRIBUTION

PAR ORDRE D'ENTRÉE EN SCÈNE

Le Serviteur de la Scène	André SCHLESSER
Le Roi Henri IV	Michel VITOLD
Le Comte de Westmoreland - conseiller du Roi	Philippe KELLERSON
Sir Walter Blunt - chevalier	Claude ABURBE
Le Prince Henri de Galles	Michel BOUQUET
Clarence - quatrième fils du Roi	Alain GILBERT
Jean de Lancastre - second fils du Roi	JORRIS-MEAULNE
Gloster - troisième fils du Roi	Jean POMMIER
Sir John Falstaff - chevalier	Jean-Paul MOULINOT
Poins - cadet de famille	Maurice JACQUEMONT
Le Comte Worcester - frère de Northumberland	Paul DELON
Percy Hotspur - fils de Northumberland	Tony TAFFIN
Comte de Northumberland - Comte des Marches du Nord	MARCEL-VIBERT
Gadshill - Compagnon de Falstaff	COUSSONNEAU
Bardolphe - Compagnon de Falstaff	René DUPUY
Peto	Jean MARTIN
Premier voyageur	Alain GILBERT
Deuxième voyageur	Jean POMMIER
Troisième voyageur	JORRIS-MEAULNE
Voiturier	Claude ABURBÉ
Lady Percy - sœur de Mortimer	Monique CHAUMETTE
Le Shériff	Charles DENNER
L'adjoit du Shériff	André SCHLESSER
Mortimer - héritier légitime de Richard II beau-fils de Glendor	Jacques BUTIN
Glendor - chef galbis, magicien	Roger KARL
Lady Mortimer - fille de Glendor	Nathalie NERVAL
Premier messager	André SCHLESSER
Vernon	Charles DENNER
La Rumeur	Nathalie NERVAL
Le Grand Juge - Garde des Sceaux du Royaume	Paul DELON
L'Exempt du Grand Juge	André SCHLESSER
Le Comte de Warwick - Conseiller secret	Jacques BUTIN
Griffu - Recors de justice	Charles DENNER
Grappin - Recors de Justice	Claude ABURBE
Gower	André SCHLESSER
Seigneurs, Soldats, Gens du peuple	

L'Hôteesse

Maria-Louise Godard.

ANALYSE DE LA VERSION FRANÇAISE

Première Partie

TABLEAU I : La Cour de Londres. Lassé de leur insoumission, Henri IV décide de convoquer les Grands Vassaux du Nord : Nortumberland, Worcester et Henry Percy dit Hotspur.

TABLEAU II : Chez le Prince de Galles. Au même moment, le Prince Henri et ses compagnons de plaisir Poins, Falstaff, Bardolphe et Peto préparent un vol à main armée.

TABLEAU III : Le Palais, Rupture du roi et des vasseaux du Nord, qui préparent une insurrection.

TABLEAU IV : La nuit, sur la route de Londres. Falstaff et sa bande exécutent leur vol ; ils sont volés à leur tour par le Prince et Poins, déguisés.

TABLEAU V : Le Château d'Hotspur. Hotspur pousse ses préparatifs de guerre, malgré les supplications de sa femme.

TABLEAU VI : Londres, l'auberge d'Eastcheap. Alors que Falstaff raconte à sa façon l'affaire du vol, un messager annonce au Prince qu'il est convoqué à la Cour. Falstaff l'engage à préparer une justification de sa conduite : tous deux " répètent " la scène de l'entrevue entre Henri IV et son fils, Falstaff jouant le rôle du roi.

TABLEAU VII : Au pays de Galles. Réunis chez le chef gallois Glendor, les rebelles se partagent d'avance le royaume, concluent un traité d'alliance et partent pour la guerre.

ENTR'ACTE

TABLEAU VIII : Le Palais. Entrevue d'Henri IV et de son fils. Le Prince Henri jure de se racheter à la guerre. Il promet de tuer Hotspur.

TABLEAU IX : L'auberge. Nommé capitaine, Falstaff prend congé de sa bonne amie la tenancière.

TABLEAU X : Le camp des rebelles à Shrewsbury. Malgré la défection de leurs alliés, Hotspur, Worcester et Glendor s'appêtent à soutenir l'assaut du roi.

TABLEAU XI : Falstaff en campagne.





TABLEAU XII. : Le camp des rebelles. Second conseil de guerre.

TABLEAU XIII : Le camp du roi. Henri IV fait des offres de paix à Worcester.

TABLEAU XIV : Le camp des rebelles. Sur un faux rapport de Worcester, Hotspur et Glendor engagent le combat.

TABLEAU XV-XVI : Scènes de bataille. Le Prince Henri met en fuite Glendor, tue Hotspur. Falstaff s'attribue cet exploit. Victoire de Henri IV. Première réconciliation du roi et de son fils.

ENTR'ACTE

Deuxième Partie

La rumeur vient annoncer que la bataille de Shrewsbury n'a pas été décisive. Une première insurrection a échoué. d'autres éclatent. Northumberland et l'Archevêque d'York sont entrés en campagne. Le roi est tombé malade, Il a dû regagner Londres. Ses lieutenants, Jean de Lancastre et Westmoreland, tardent à vaincre. Le Prince de Galles est retombé dans la dissipation, L'Angleterre est sombre, seul Falstaff demeure joyeux.

TABLEAU XVII : Au palais, la nuit, monologue douloureux du roi.

TABLEAU XVIII : Rues de Londres. Le Grand Juge d'Angleterre, au lieu d'arrêter Falstaff pour vol, rend hommage au héros de Shreswbury.

TABLEAU XIX : Au palais, la nuit. Le roi, torturé de remords et inquiet des progrès de l'insurrection avoue son extrême lassitude à son conseiller Warwick.

TABLEAU XX : Rue de Londres. Le Prince Henri, encore hésitant entre le bien et le mal, évite Falstaff et rompt avec Poins.

TABLEAU XXI : Rues de Londres. Sommé par le Grand Juge de payer et d'épouser sa tenancière ou d'aller en prison pour dettes, Falstaff, trouve une troisième solution.

TABLEAU XXII : Annonce de la victoire finale. Evanouissement du roi. Arrivée du Prince de Galles. Suprême entretien du père et du fils. Conversion de celui-ci. Mort d'Henri IV. Déclaration solennelle d'Henri V. Disgrâce de Falstaff.

Epilogue

LE PROFANATEUR

En plein siècle de Saint-Louis, de Saint-Thomas et de Chartres, à l'apogée de la civilisation chrétienne, l'Empereur Frédéric II de Hohenstaufen se leva contre la foi régnante dans une insurrection presque solitaire, s'allia aux Musulmans, abandonna l'exercice de la religion, fut excommunié, scandalisa l'époque par ses mœurs, et prétendit remettre en honneur les valeurs et la philosophie de la Grèce antique. Ce n'est pas cet extraordinaire précurseur de la Renaissance, mais un de ses lieutenants, personnage purement imaginaire, - que met en scène "Le Profanateur".

Wilfrid de Montferrat, capitaine de Frédéric, dans Mantoue révoltée, se dresse lui aussi contre la foi qui est celle de tous, lui oppose l'irrévérence, l'esprit de doute, et même l'esprit de sacrilège. Par sa *manière d'être* plus que par ses idées (car il n'est pas un théoricien) il témoigne avant l'heure, et dans la solitude, d'une sorte d'insurrection de l'individualisme. Il n'est pas un défenseur de la liberté, mais de *sa* liberté. Dans une situation qui requiert ce qu'on appelle, d'un mot à la mode, l'engagement, il refuse d'être engagé, et défend ce refus jusqu'à la mort. En d'autres termes, il est un héros tragique qui meurt parce qu'il refuse la tragédie.

Mais peut-être est-il hanté par une idée plus haute. Il a, je l'ai dit, la passion d'être libre - à l'égard des croyances, des idées, de l'amitié, de l'amour aussi -. Quel est l'acte, quel est le défi dans lequel il manifesterait la liberté la plus ambitieuse, la liberté absolue? Ce n'est pas le sacrifice de la vie : la vie est peu de chose. C'est - surtout au XIII^e siècle, - le sacrifice du salut éternel. Un homme peut-il se faire l'égal de Dieu en jouant délibérément la carte de sa propre damnation, en mettant Dieu en demeure de le damner? Telle est le "démesure" où se risque Wilfrid de Montferrat.

En face de lui, dans Mantoue révoltée, il a une alliée, Amata Pozzi qui l'aime d'un amour absolu, jusqu'à trahir les siens, et de rudes adversaires : Ange Pozzi, podestat de Mantoue, humain et pacifique, mais intraitable quant à l'honneur de sa maison, Guido Rosselli, le fiancé d'Amata, mais surtout le redoutable Alde Pozzi, le chef de la révolte, qui peut apparaître comme le précurseur des militants totalitaires modernes, et sa cousine Benvenuta, brûlée d'une charité dévorante, acharnée à sauver l'âme du rebelle. En chacun d'eux, le bien et le mal sont mêlés, et les plus grands sentiments eux-mêmes sont impurs. L'auteur n'a pas à les juger - il les a conduits jusqu'à l'explosion finale - le reste ne le regarde pas.

THIERRY MAULNIER.



*Dans le Verger d'Urbain V
les 15, 18, 21 et 24 Juillet 1950*

LE PROFANATEUR

Drame en 4 actes de Monsieur Thierry MAULNIER

Costumes de Léon GISCHIA

DISTRIBUTION

PAR ORDRE D'ENTRÉE EN SCÈNE

Ange Pozzi - podestat de Mantoue

Guido Rosselli

Malaspina - syndic de Mantoue

Barbarossa - syndic de Mantoue

Aldo Pozzi - neveu de Ange Pozzi

Benvenuta - fille aînée d'Ange Pozzi

Pio - serviteur de Wilfrid de Montferrat

Wilfrid de Montferrat - capitaine impérial
de Mantoue pour le compte de Frédéric II

Amata - seconde fille de Ange Pozzi

Deux gardes impériaux

MARCEL-VIBERT

Jean POMMIER

Jacques BUTIN

Philippe KELLERSON

Tony TAFFIN

Marcelle TASSENCOURT

Maurice JACQUEMONT

Jean VILAR

Monique CHAUMETTE

Consacrée à
Pierre CORNEILLE

Trente-et-un ans après la première du “*Cid*” en 1667, Pierre CORNEILLE écrit dans la préface d’“*Attila*” ces lignes qui nous paraissent exprimer la volonté du poète :

Il n’y a point d’hommes, au sortir de la représentation du “Cid” qui voulût avoir tué, comme lui, le père de sa maîtresse pour en recevoir de pareilles douceurs ;

Ni de filles qui souhaitât que son amant eût tué son père, pour avoir la joie de l’aimer en poursuivant sa mort.

*
* *

Lorsque CORNEILLE donna le “*Cid*” les Espagnols avaient sur tous les théâtres de l’Europe la même influence que dans les affaires publiques. Leur goût dominait, ainsi que leur politique.

VOLTAIRE

*Dans la Cour d'Honneur
les 12, 17 et 20 Juillet 1950*

LE CID

Tragi-Comédie de Pierre CORNEILLE
Costumes de Léon GISCHIA
Molits musicaux du XVII^{me} siècle

DISTRIBUTION PAR ORDRE D'ENTRÉE EN SCÈNE

Le Roi	Jean VILAR
Don Rodrigue	JORRIS-MEAULNE
Dona Chimène	Françoise SPIRA
Don Diègue <i>Père de Don Rodrigue</i>	Pierre VALDE
Don Gormès <i>Comte de Gormas, père de Chimène</i>	Roger KARL
L'Infante	Nathalie NERVAL
Don Sanche <i>Amoureux de Chimène</i>	Alain GILBERT
Don Alonso <i>Gentilhomme Castillan</i>	René DUPUY
Don Arias <i>Gentilhomme Castillan</i>	Charles DENNER
Léonore <i>Gouvernante de l'Infante</i>	Monique CHAUMETTE
Elvire <i>Gouvernante de Chimène</i>	Marcelle TASSENCOURT
Le Page de l'Infante	André SCHLESSER
Gardes	

La scène est à Séville

*Pleurez, Pleurez mes yeux et fondez-vous en eau.
La moitié de ma vie a mis l'autre au tombeau,
Et m'oblige à venger après ce coup funeste
Celle que je n'ai plus sur celle qui me reste.*

CHIMÈNE.



En quatre ans...

LE FESTIVAL D'ART DRAMATIQUE D'AVIGNON

A CRÉÉ..... L'Histoire de Tobie et Sara
de Paul CLAUDEL

La Terrasse de Midi
de Maurice CLAVEL

Shéhérazade
de Jules SUPERVIELLE

Le Profanateur
de Thierry MAULNIER

OEdipe
d'André GIDE

Pasiphae
d'Henry de MONTHERLANT

ET PRÉSENTÉ EN
FRANCE POUR
LA PREMIÈRE
FOIS.....

Richard II
de SHAKESPEARE
Traduction de Jean Curtis

Henri IV
de SHAKESPEARE
Adaptation de Clavel et Jean Curtis

La Mort de Danton
de BUCHNER
Traduction d'Arthur Adamov

Le Cid
était inscrit au programme de 1949

ONT PARTICIPÉ AUX FESTIVALS

Darius MILHAUD, Roger DÉSORMIERES, Jacques BESSE, Maurice DELERUE.

Léon GISCHIA, Edouard PIGNON, Mario PRASSINOS.

Jean VILAR, Maurice CAZENEUVE

Maison CARVEN, Alyette SAMAZEUILH, Henri LEBRUN, Valentine SCHLEGEL, Jean JACOB, Pierre SAVERON.

Mmes Monique CHAUMETTE, Monique DRAKE, Marguerite DUBOSCO, Béatrice DUSSANNE, Hélène GERBER, Elisabeth HARDY, Christiane LENIER, Simone LOINTIER, Germaine MONTERO, Silvia MONTFORT, Jeanne MOREAU, Lorenza MOREL, Nathalie NERVAL, Léone NOGAREDE, Anna PAGLIERI, Madeleine SILVAIN, Françoise SPIRA, Marcelle TASSEN COURT.

MM. Marc ANDRIEUX, Claude ABURBÉ, Michel BOUQUET, Jacques BUTIN, Yves BRAINVILLE, François CHAUMETTE, COUSSONNEAU, Alain CUNY, Jean DAVY, Paul DELON, Charles DENNER, René DUPUY, Alain GILBERT, Raymond HERMANTIER, Robert HIRSCH, Maurice JACQUEMONT. Jorris MEAULNE, Roger KARL, Philippe KELLERSON, J.-P. de KERDAY, Pierre LAUTREC, André LE BERRE, Pierre LEPROUX, Jean LE SACHÉ, Jean LEUVRAIS, Gilbert LIPP, Roland MALCOMÉ, Jean MARTIN, Jacque MONTFLEURY, Jean-Paul MOULINOT, Jean NÉGRONI, Bernard NOEL, Victor PESGIN, Jean POMMIER, Gilbert ROBIN, Henri ROLLAN, William SABATIER, André SCHLESSER, J.-J. STEEN, Tony TAFFIN, Marcel VIBERT, Jean VILAR, Jean VIOLETTE, Pierre VALDE, Michel VITOLD.

Dans la Cour d'Honneur

LES ÉTUDIANTS DU
GROUPE DE THÉÂTRE ANTIQUE
DE LA SORBONNE

présentent

LES CHOEPHORES

D'ESCHYLE

Traduction de Paul MAZON

Musique de Luc André MARCEL

Costumes et masques de Renée Anne BEJA

le 23 Juillet, à 21 heures

A PROPOS DES QUATRE JOURNÉES DE JEUNES EN AVIGNON

Il semblera peut-être étrange à certains que la Direction Générale de la Jeunesse et des Sports qui a charge, en ses services d'Education Populaire, du théâtre amateur français, se soucie d'amener un public à une série de représentations professionnelles, fussent-elles signées de Jean Vilar, eussent-elles pour cadre ce Palais des Papes "l'un des plus beaux édifices du monde".

Celui qui commettra ainsi le péché d'étonnement vis-à-vis de cette entreprise, — à la réalisation de laquelle les Instruteurs Nationaux d'Art Dramatique ont apporté tout leur cœur — celui-la en sera resté aux vieilles conceptions de cloisonnements qui ont fait, et font encore tant de tort à l'un et l'autre théâtre, l'amateur et le professionnel.

Enseigner à de jeunes amateurs, en des stages, des cours, des causeries, les règles élémentaires des jeux du plateau, les amener peu à peu à un plus grand respect de la chose théâtrale et, partant, à une conception plus exigeante dans le domaine de l'Art Dramatique, prolonger cette action en allant leur rendre visite au sein de leur compagnie et dans le cours même de leur travail de répétition, afin de leur apporter une aide plus immédiate et souvent plus concrète, tout cela constituerait la plus néfaste et malhonnête besogne qui se peut concevoir si un tel enseignement devait aboutir à créer un milieu dramatique fermé, exclusif et satisfait.

Quiconque, de nos jours, s'il est préoccupé par les problèmes d'expression dramatique et s'il porte en lui une probité foncière à l'endroit des moyens d'une éducation populaire efficace et saine, ne peut pas ne pas désirer un art théâtral susceptible de redonner à un public égaré la rude et solide santé des grandes époques dramatiques. Il nous

faut bien reconnaître, avec le maître d'œuvre de ce Festival, que le " théâtre est un art inconnu à notre époque ". Il faut bien lui accorder, quelque peine que cela nous fasse, que " les métaphysiciens et les moralistes s'en servent pour expliquer ou éprouver un postulat philosophique, que les auteurs dramatiques à succès l'habillent d'une vêtture de bric à brac, que les poètes enfin l'étouffent de leur incontinence verbale ". Et il faut lui affirmer qu'il n'est pas le seul " à songer avec tristesse à Eschyle, à Sophocle, préparant d'avril à décembre la réalisation scénique de leur poème dramatique, basée sur une idée simple, obéissant à des règles strictes, idées et formes connues de tous et concourant à donner une représentation qui ne sera jamais jouée qu'une fois, où l'homme, enfin, était, face aux dieux, plus grand parfois que les dieux eux-mêmes... "

Redonner une saine nourriture, un " reconstituant " ainsi que l'on dit en pharmacie, à un public sous-alimenté, ou mal alimenté.

Le théâtre amateur n'a plus aucune raison profonde d'exister s'il ne doit être l'un des instruments d'une thérapeutique urgente, aux côtés de quelques grands docteurs professionnels qui mettent tout leur art à tenter de sauver le malade (il est inévitablement, dans toutes les médecines, des charlatans et des apôtres).

Comment alors Jean Vilar et l'amateur ne se rencontreraient-ils pas ?

Comment le jeune metteur en scène des " Compagnons " de *Bruay-en-Artois* " tout comme le machiniste de la petite compagnie rurale de *Blamont*, ou l'interprète arabe d'un *Monsieur Perrichon* adapté au monde nord-africain, ignoreraient-ils l'expérience d'Avignon, si grande de pureté retrouvée, si fructueuse en son message, si essentielle pour le tournant dramatique que peut-être notre Occident a déjà, avec grande prudence et lenteur, commencé d'aborder.

Le Secrétariat d'Etat à la Jeunesse et aux Sports se devait d'être la bonne fée qui favorise choses bonnes. Remercions-le d'avoir voulu ce rapprochement entre des hommes également amoureux du théâtre. Les uns et les autres ne pourront qu'y gagner.

J. R.

Avant le Théâtre...

Venez grignoter...

De tout, un peu.

formule des soirs d'été de

LA PETITE AUBERGE DE SAUVETERRE

Route de VILLENEUVE-LES-AVIGNON - ROQUEMAURE

Téléphone 13 Sauveterre (Gard)

NOUVEAUTÉS □ RENÉ JULLIARD □ NOUVEAUTÉS □ RENÉ JULLIARD □ NOUVEAUTÉS

PAUL GÉRALDY

TRAGÉDIES LÉGÈRES

THÉÂTRE
TOME I

Du même auteur :

LES NOCES D'ARGENT
LES GRANDS GARÇONS
AIMER

ELISABETH BARBIER

SERRES PARADIS

ROMAN

...que de talent dans ce récit

Robert Kemp - NOUVELLES LITTÉRAIRES

Du même auteur :

LES GENS DE MOGADOR
et
LE JOUR NI L'HEURE

NOUVEAUTÉS □ RENÉ JULLIARD □ NOUVEAUTÉS □ RENÉ JULLIARD □ NOUVEAUTÉS

Société Anonyme des Etablissements

BERTON & SICARD

AVIGNON

QUINCAILLERIE - MÉNAGE - CHAUFFAGE

PRODUITS SIDÉRURGIQUES

FOURNITURES INDUSTRIELLES

ET ÉLECTRIQUES

MATÉRIEL AGRICOLE

Exclusivités

Menuiseries Françaises

Sanitaire Porcher

Céramique Tchèque et Slovaque

Comptoir des Spécialités du Bâtiment

Siège :

15, Boulevard St-Ruf

AVIGNON

Tél. : 20-77

Succursale :

6, Rue Fulton, 6

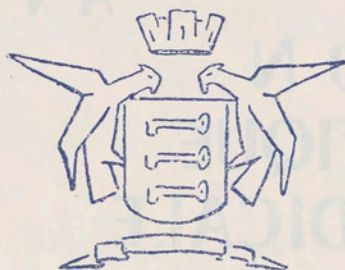
NIMES

Tél. : 51-95

Toutes les spécialités intéressant la construction

HOTEL D'EUROPE

Premier Ordre



12, Place Crillon
AVIGNON
TÉLÉPHONE 1-36

LES TISSUS DRALUX



sont en Exclusivité à la

MAISON MOTTET

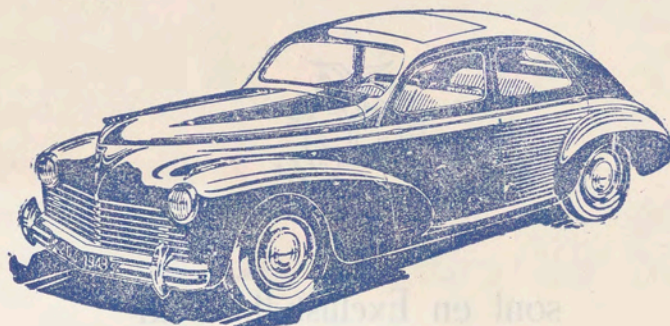
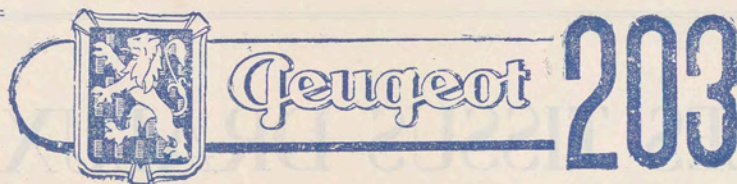
22, Rue des Marchands - Avignon

GRANDE PHARMACIE GREGOIRE

7, Rue de la République
AVIGNON

RAYON D'OPTIQUE MÉDICALE

Exécution rapide et scrupuleuse
des ordonnances de Messieurs
les Médecins Ophthalmologistes



Concessionnaire PEUGEOT

VAUCLUSE AUTOMOBILE

10, Boulevard Saint-Ruf — AVIGNON

STATION SERVICE OUVERTE JOUR ET NUIT



