

1949

IMPE. MARSEILLE. 49.01930

# TROISIEME FESTIVAL D'ART DRAMATIQUE

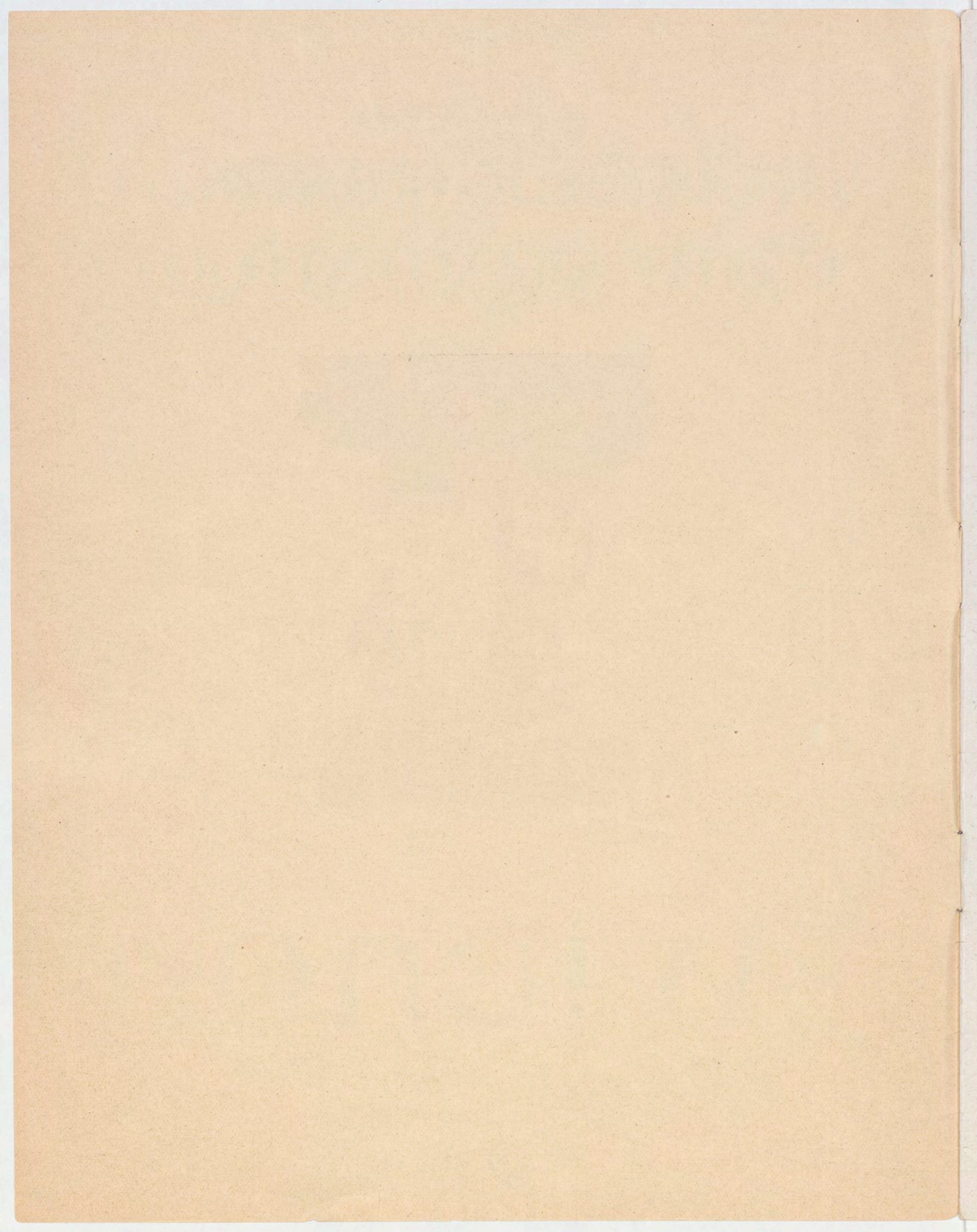


# Avignon

WVG 1  
1949







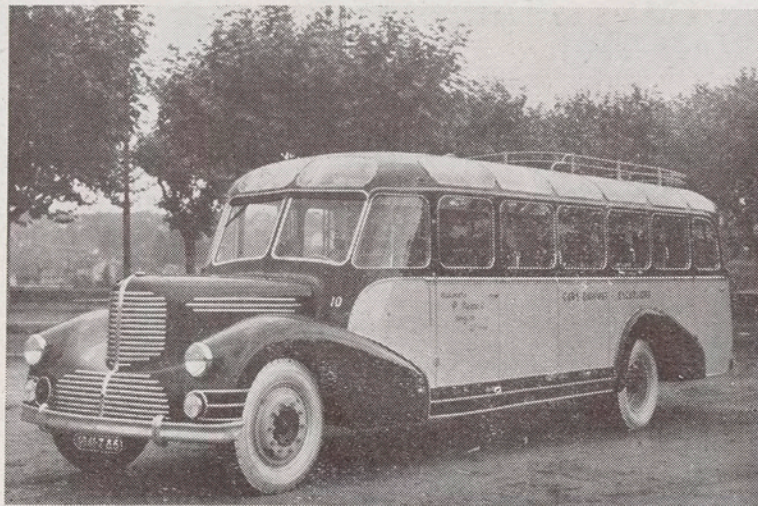


POUR TOUTES VOS EXCURSIONS  
adrezsez - vous aux

# CARS DAVOUST

Porte Saint-Michel  
AVIGNON  
TÉLÉPHONE 12-06

*Rapidite - Sécurité par Cars de grand confort*



SERVICES RÉGULIERS POUR

TARASCON  
BEAUCAIRE  
N I M E S

*Location de Cars de grand confort  
de 15 à 45 places pour toutes directions*



*G Marcy*

MAISON FONDÉE EN 1928

CHEMISIER TAILLEUR SPORT  
HOMMES DAMES

**AVIGNON**

26, RUE JOSEPH-VERNET  
TÉLÉPHONE 31.90

**MORZINE**

HAUTE-SAVOIE

COMPAGNIES  
D'ASSURANCES  
GÉNÉRALES

TOUTES OPÉRATIONS D'ASSURANCES  
TERRESTRES - MARITIMES - AÉRIENNES

Souscrivez une police Incendie  
Garantie illimitée sans règle proportionnelle

**JOUVE &  
FAVIER**

DIRECTEURS PARTICULIERS

32, Rue Vieux-Sextier

**AVIGNON**

TÉLÉPHONE N° 3-04



Le Comité de la Semaine d'Avignon et le  
Cercle d'Échanges Artistiques Internationaux  
présentent, sous la direction de Jean VILAR

E N A V I G N O N  
A U P A L A I S D E S P A P E S

LE TROISIÈME FESTIVAL  
D'ART DRAMATIQUE



# FESTIVAL D'ART DRAMATIQUE 1949

*sous l'égide du Ministère des Affaires Etrangères (Relations culturelles),  
de la Direction Générale des Arts et Lettres et du Commissariat  
Général au Tourisme.*

*sous la Présidence d'Honneur de*

M. le Préfet de Vaucluse  
M. le Colonel, Commandant de la Place  
M. le Président du Conseil Général  
M. le Maire d'Avignon

## COMITÉ D'ORGANISATION DU FESTIVAL

*Président : Docteur BEC*  
*Secrétaire Général : René FAVIER*  
*Trésorier : Raoul BARJAVEL*

*Délégués à l'organisation technique : Georges AMOYEL, Joseph PERRIER*  
*MM<sup>mes</sup> BARRE, DELAYE, MM. CHABAS, CHAIX, CRUMIÈRE, DAVOUST,*  
*HEER, MARCY, NOGUÈS, RENAUX, TEISSIER, VISSOUZE.*

<i>Assistant à la mise en scène</i>	COUSSONNEAU
<i>Direction musicale</i>	Georges DELERUE
<i>Régie générale</i>	Valentine SCHLEGEL
<i>Régie des éclairages</i>	Pierre SAVERON

Les costumes sont de Léon GISCHIA  
*exécutés par Alyette SAMAZEUILH et Henri LEBRUN*

*Administration* Henri BAYLE

*Direction :* Elisabeth PRÉVOST



# LE PREMIER ET LE DERNIER MOT

Remercions ceux qui lisent fidèlement un programme et le conservent.

S'adressant à eux, la tentation était grande de présenter en ces feuillets les raisons essentielles et anecdotiques qui provoquèrent, il y a déjà trois ans, et qui maintinrent l'existence de ce festival. Mais quoi, à l'heure même où l'on va tenter de toucher les cœurs, serait-il courtois d'infliger les préceptes ?

Il nous faut émouvoir. C'est bien là, n'est-ce pas, le premier et le dernier mot de l'art du théâtre. Il est celui des comédiens. Il est celui, je pense, de nos auteurs qui trouvent ici, grâce à la ville d'Avignon et aux organisateurs de ces fêtes, le lieu que réclament leurs œuvres.

Chaque été qui passera désormais sur ces pierres, puisse-t-il rappeler à tous l'œuvre déjà accomplie et permettre ainsi d'autres aventures et d'autres espoirs.

Jean VILAR



*Consacrée uniquement*  
à Pierre CORNEILLE

Trente-et-un ans après la première du “*Cid*” en 1667, Pierre CORNEILLE écrit dans la préface d’“*Attila*” ces lignes qui nous paraissent exprimer la volonté du poète :

*Il n’y a point d’hommes, au sortir de la représentation du “Cid” qui voulût avoir tué, comme lui, le père de sa maîtresse pour en recevoir de pareilles douceurs ;*

*Ni de filles qui souhaitât que son amant eût tué son père, pour avoir la joie de l’aimer en poursuivant sa mort.*

\*  
\* \*

Lorsque CORNEILLE donna le “*Cid*” les Espagnols avaient sur tous les théâtres de l’Europe la même influence que dans les affaires publiques. Leur goût dominait, ainsi que leur politique.

VOLTAIRE



*Dans la Cour d'Honneur*

# LE CID

Tragi-Comédie de Pierre CORNEILLE

Costumes de Léon GISCHIA

Motifs musicaux du XVII<sup>e</sup> siècle

## D I S T R I B U T I O N

PAR ORDRE D'ENTRÉE EN SCÈNE

Chimène

Françoise SPIRA

Elvire

Madeleine SILVAIN

*Gouvernante de Chimène*

L'Infante de Castille

Nathalie NERVAL

Léonore

Hélène GERBER

*Gouvernante de l'Infante*

Le Page de l'Infante

André SCHLESSER

Don Gomès

Yves BRAINVILLE

*Comte de Gormas, père de Chimène*

Don Diègue

Henri ROLLAN

*Père de Don Rodrigue*

*de la Comédie Française*

Don Rodrigue

Jorris MAULNE

Don Arias

Charles DENNER

*Gentilhomme Castillan*

Don Fernand

Jean VILAR

*Premier Roi de Castille*

Don Alonse

William SABATIER

*Gentilhomme Castillan*

Don Sanche

Jean NÉGRONI

*Amoureux de Chimène*

Gardes

La scène est à Séville

*Pleurez, pleurez mes yeux et fondez-vous en eau.  
La moitié de ma vie a mis l'autre au tombeau,  
Et m'oblige à venger après ce coup funeste  
Celle que je n'ai plus sur celle qui me reste.*

CHIMÈNE.





# OEDIPE

d'André GIDE

*Dans le jardin d'Urbain V*

« Le soir, dans les jardins, dans ces mêmes jardins où du temps de Boccace, Pamphile et Fiametta chantaient — le jour trop lumineux achevé — dans la nuit point ténébreuse, Simiane, Tityre, Ménalque, Nathanaël, Hélène, Alcide et quelques autres étaient assemblés.

Après un demi-repas que la grande chaleur nous avait permis de prendre sur la terrasse, nous étions descendus dans les allées, et maintenant, après des musiques, nous errions sous les lauriers et les platanes, attendant l'heure où nous étendre sur l'herbe, près des sources qu'un bosquet de chênes verts abritait, et nous reposer longuement de la fatigue du jour.

\*  
\* \*

La terrasse monumentale où nous étions (des escaliers tournants y menaient) dominait toute la ville et semblait, au dessus des feuillages profonds, une nef immense amarrée ; parfois elle semblait avancer sur la ville. Sur le haut pont de ce navire imaginaire, cet été, je montais quelquefois goûter, après le tumulte des rues, l'apaisement contemplatif du soir. Toute rumeur en montant s'épuisait ; il semblait que ce fussent des vagues et qu'elles déferlassent ici. Elles venaient encore et par ondes majestueuses, montaient, s'élargissaient contre les murs. Mais je montais plus haut, là où les vagues n'atteignaient plus. Sur la terrasse extrême, on n'entendait plus rien que le frémissement des feuillages et l'appel éperdu de la nuit. »

*“Les Nourritures Terrestres”*



# ŒDIPE

Trois actes de Monsieur André GIDE  
Costumes de Léon GISCHIA



## DISTRIBUTION

PAR ORDRE D'ENTRÉE EN SCÈNE

Œdipe  
Chœur I  
Chœur II  
Créon  
Jocaste  
Étéocle  
Polynice  
Antigone  
Ismène  
Tirésias

Jean VILAR  
Hélène GERBER  
Nathalie NERVAL  
J.-P. MOULINOT  
Madeleine SILVAIN  
Jean NÉGRONI  
Jorris MAULNE  
Monique CHAUMETTE  
Léone NOGARÈDE  
Yves BRAINVILLE

*Vous avez la pièce de Sophocle et je ne me pose pas en rival. Je lui laisse le pathétique. C'est à votre intelligence que je m'adresse. Je me propose non de vous faire frémir, mais de vous faire réfléchir.*

André GIDE



*Consacrée à MONTHERLANT*

J'hésite parfois si l'absence de  
pensée, et l'absence de morale,  
ne contribuent pas beaucoup à  
la grande dignité des bêtes,  
des plantes et des eaux.

LE CHŒUR.



*Dans le Jardin d'Urbain V*

# PASIPHAE

Poème dramatique de Monsieur Henry de MONTHERLANT  
Costumes de Léon GISCHIA

## DISTRIBUTION

PAR ORDRE D'ENTRÉE EN SCÈNE

Le Chœur	Henri ROLLAN, de la Comédie Française
La Nourrice	Madeleine SILVAIN
Le Villeur	François CHAUMETTE
Pasiphaé	Germaine MONTÉRO
Phèdre	Lorenza MOREL





# LA TRAGÉDIE DU ROI RICHARD II

1398 - LONDRES

Le faste, l'arbitraire, le favoritisme de Richard II ont mécontenté le peuple et la noblesse groupés autour de Gand, York et Gloster, les trois oncles du roi. Celui-ci, pensant terroriser l'opposition vient de faire assassiner Gloster. Mais voici que Bolingbroke, fils de Gand, met en cause Richard, sous couleur de poursuivre le présumé coupable Norfolk.

TABLEAU I : Après un vain essai de conciliation entre Bolingbroke et Norfolk, le roi décide qu'un duel judiciaire règlera leur différend.

TABLEAU II : La veuve de Gloster excite Gand contre Richard.

TABLEAU III : Préparatifs du duel. Mais le roi interdit in extremis l'épreuve. Il se débarrasse des deux adversaires en les exilant.

TABLEAU IV : Richard croit l'incident clos, bien qu'avant de quitter l'Angleterre, Bolingbroke ait pris des allures de prétendant au trône.

TABLEAU V : Gand ne survit pas à l'exil de son fils. Il meurt en maudissant Richard. Le Roi à court d'argent se proclame son héritier. Les nobles indignés épousent la cause de Bolingbroke qui s'est préparé secrètement à revenir, les armes à la main, revendiquer son titre.

TABLEAUX VI et VII : A peine le Roi parti en guerre contre l'Irlande, Bolingbroke débarque en Angleterre et conquiert le pays avec l'aide du duc de Northumberland. L'incapable régent, York, capitule sans coup férir devant les insurgés.

TABLEAUX VIII, IX et X : Le Roi revenu d'Irlande, apprend que tout est perdu. Désespéré, il s'abandonne avec ses derniers partisans (dont Aumerle, fils d'York) à Bolingbroke, qui se défend toujours de vouloir le supplanter.

TABLEAU XI : La Reine douloureuse apprend le désastre.

TABLEAU XII : Malgré l'évêque de Carlisle qui prédit la guerre civile si l'on dépose le roi légitime, Richard traduit devant le Parlement est contraint d'abdiquer au profit de Bolingbroke.

TABLEAU XIII : Adieux de Richard et de la Reine. Départ de l'ex-roi pour la prison de Pomfret.

DERNIERS TABLEAUX : Richard, prisonnier, demi-fou, est encore géant. Un courtisan Exton comprend qu'il faut le supprimer. Il l'assassine. Mais quand il rapporte le corps à Bolingbroke, il est solennellement désavoué par cet habile politique.



# LA TRAGÉDIE DU ROI RICHARD II

*Dans la Cour d'Honneur*

Drame historique de William SHAKESPEARE

Traduction de Jean CURTIS

Costumes de Léon GISCHIA

Musique de scène de Gaston LITAIZE

## DISTRIBUTION

PAR ORDRE D'ENTRÉE EN SCÈNE

Le Serviteur de la Scène	André SCHLESSER
Jean de Gand, oncle de Richard	Henri ROLLAN, de la Comédie Française
Le Roi Richard II	Jean VILAR
Bolingbroke, duc d'Hereford, futur Henri IV	Bernard NOEL de la Comédie Française
Thomas Mowbray, duc de Norfolk	Yves BRAINVILLE
La Duchesse de Gloster	Germaine MONTÉRO
Le Maréchal	Jean-Paul MOULINOT
Aumerle, fils du duc d'York	Jean NÉGRONI
1 <sup>er</sup> Héraut	Pierre LAUTREC
2 <sup>e</sup> Héraut	Jorris MAULNE
Green, favori du roi	COUSSONNEAU
Bushy, favori du roi	Claude ABURBÉ
Le duc d'York, oncle du Roi	Raymond HERMANTIER
La Reine	Léone NOGAREDE
Le duc de Northumberland	Jacques BUTIN
Ross	Pierre LAUTREC
Willoughby	William SABATIER
Bagot, favori du roi	Jean LE SACHÉ
Percy, plus tard surnommé "Hotspur"	Jorris MAULNE
Berkley, envoyé du duc d'York	Jean-Paul MOULINOT
Salisbury	DENNER
Le Capitaine Gallois	Jean LE SACHÉ
L'Evêque de Carlisle	François CHAUMETTE
Scroop	Yves BRAINVILLE
Le Jardinier	Jean-Paul MOULINOT
L'Aide Jardinier	Nathalie NERVAL
1 <sup>re</sup> Suivante de la Reine	Françoise SPIRA
2 <sup>e</sup> Suivante de la Reine	Monique CHAUMETTE
Fitzwater	Claude ABURBÉ
Un Lord	Jacques MONIFLEURY
Surrey	François CHAUMETTE
L'Abbé de Westminster	Pierre LAUTREC
Exton, l'assassin	DENNER
Le Serviteur d'Exton	Jean LE SACHÉ
Seigneurs, Officiers, Soldats	



PREMIÈRE ANNÉE  
4 AU 11 SEPTEMBRE 1947

William SHAKESPEARE

La Tragédie du Roi Richard II (création)

Traduction de Jean Curlis - Costumes de Léon Gischia

Paul CLAUDEL

L'Histoire de Tobie et de Sara (création)

Costumes de Mario Prassinis - Musique de Gaston Litaize  
Mise en scène de Maurice Cazeneuve

Maurice CLAVEL

La Terrasse de Midi (création)

DEUXIÈME ANNÉE  
DU 15 AU 28 JUILLET 1948

Georg BUCHNER

La Mort de Danton (création)

Traduction de Arthur Adamov - Costumes de Léon Gischia

Jules SUPERVIELLE

Shéhérazade (création)

Musique de Darius Milhaud - Costumes d'Edouard Pignon

William SHAKESPEARE

La Tragédie du Roi Richard II

Ben JOHNSON

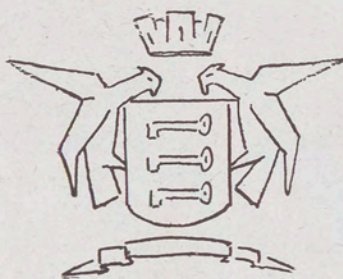
The Silent Woman

par les Comédiens de l'Université d'Oxford



# HOTEL D'EUROPE

Premier Ordre



12, Place Crillon

AVIGNON

TÉLÉPHONE 1-36

## LES TISSUS DRALUX



sont en Exclusivité à la

# MAISON MOTTET

22, Rue des Marchands - Avignon



# GRANDE PHARMACIE GRÉGOIRE

7, Rue de la République  
A V I G N O N

## RAYON D'OPTIQUE MÉDICALE

Exécution rapide et scrupuleuse  
des ordonnances de Messieurs  
les Médecins Ophtalmologistes

# BANQUE CHAIX

SOCIÉTÉ ANONYME — CAPITAL 20 MILLIONS

Intermédiaire agréé par  
l'Office des Changes

SIÈGE SOCIAL :

A V I G N O N

Bureaux Permanents :

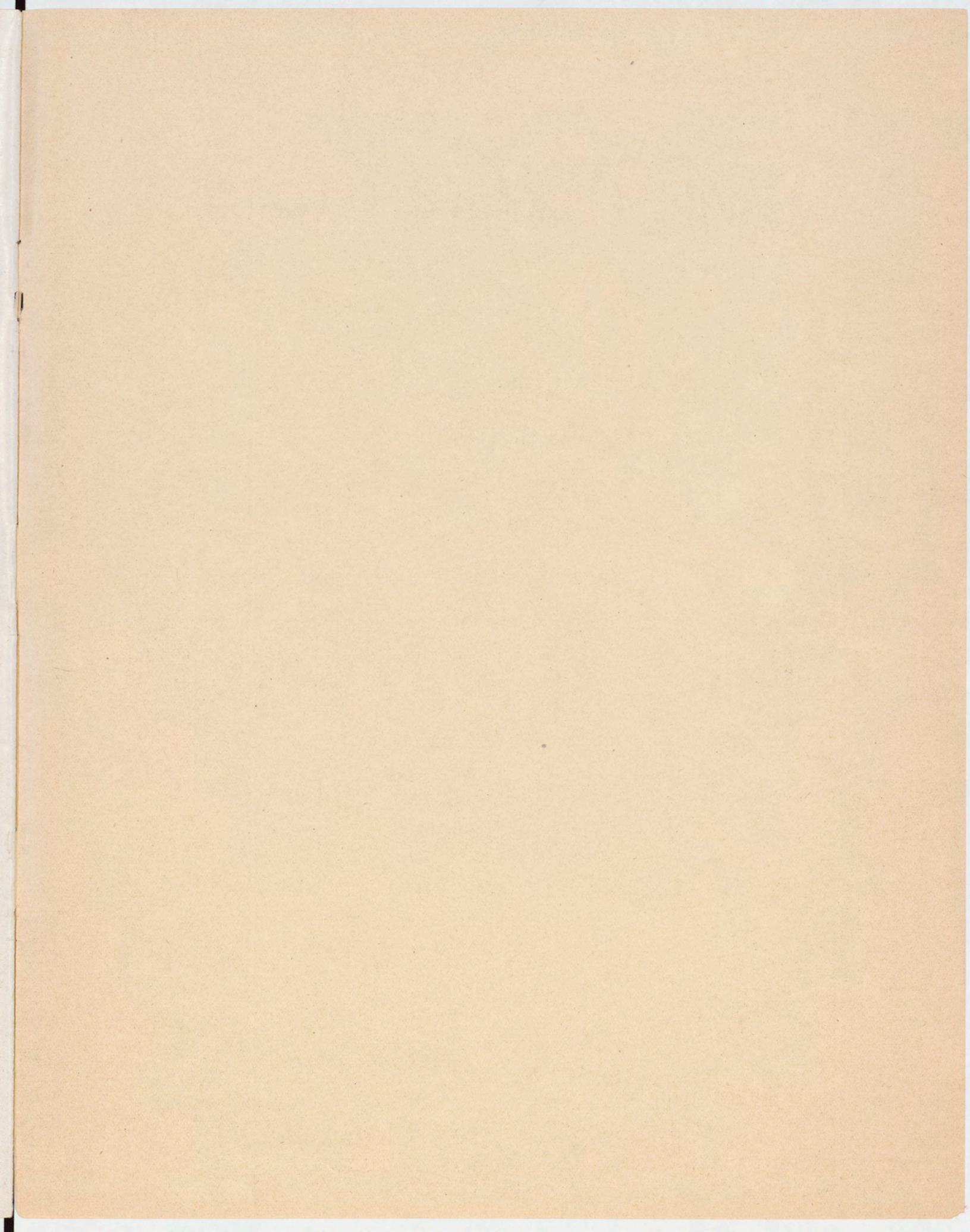
APT - BARBENTANE - BOLLÈNE  
BUIS-les-BARONNIES - CABANNES  
CARPENTRAS - CAVAILLON  
COURTHÉZON - L'ISLE-SUR-SORGUE  
MALAUCÈNE - NOVES - ORANGE  
ROGNONAS - ROQUEMAURE  
SÉNAS - SAINT-RÉMY - LE THOR  
VAISON - VALRÉAS

Bureaux Périodiques :

BAGNOLS - CAUMONT - CHATEAUNEUF-  
DU-PAPE - GRAVESON - LAPALUD  
MAILLANE - MONDRAGON - MORIÈRES  
MONTBRUN-les-BAINS - NYONS - PONT-  
SI-ESPRIT - PUJAUT - ST-PAUL-TROIS-  
CHATEAUX - SAINT-VICTOR-LA-COSTE  
SÉDERON - SUZE-LA-ROUSSE - TAVEL

Toutes opérations de Banque et de Bourse







IMPRIMERIE  
RULLIÈRE FRÈRES  
A V I G N O N